

地域健康情報誌 [テ・ア・テ]

Vol.30

Te・A・Te

特集

腹腔鏡手術 ふくくうきょうじゆ ドキュメント

消化器外科編

2019

春

社会医療法人大雄会



消化器外科編

ふくくうきょう

腹腔鏡手術

について

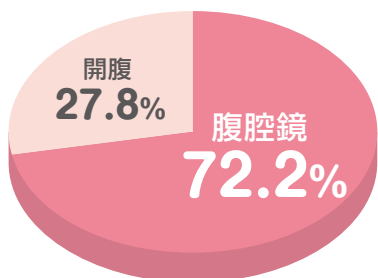
腹腔鏡手術とは、「腹腔鏡」という小型カメラをおなかの中に入れておこなう手術のことです。

最近では患者さんの身体の負担軽減のため、消化器の疾患に対して腹腔鏡手術が積極的におこなわれています。1990年に日本で初めて胆石症を対象に腹腔鏡手術がおこなわれ、その後もさまざまな手術に適応が広がっています。今回は腹腔鏡手術について、その対象やメリット・デメリットについて紹介します。



総合大雄会病院 副院長 日下部 光彦 医師

腹腔鏡手術とは

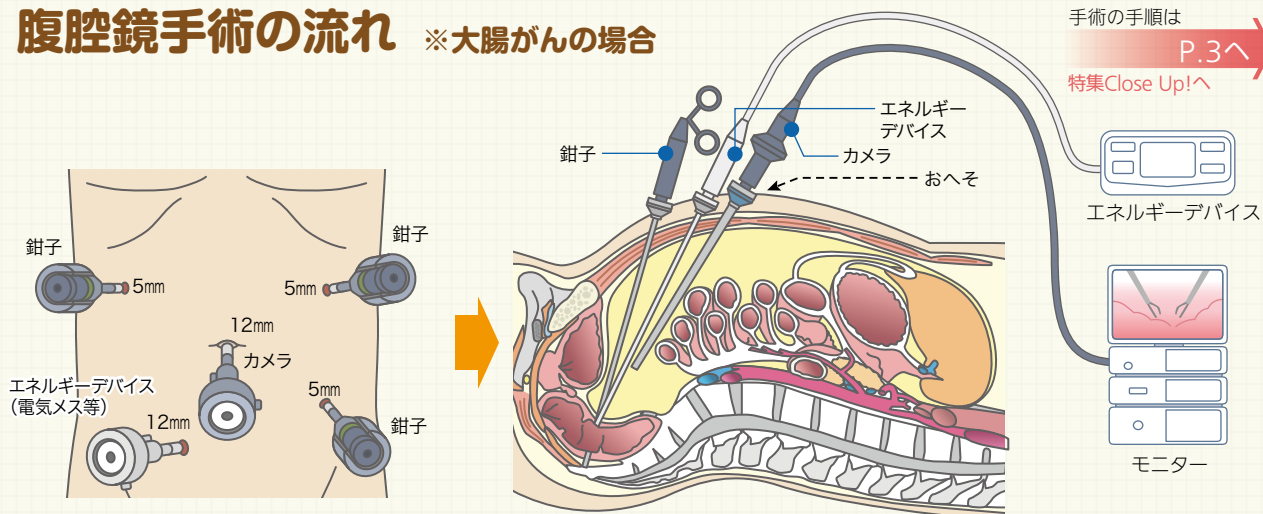


大腸がん腹腔鏡手術の割合

(2018年11月発行「日本内視鏡外科学会雑誌」内視鏡外科手術に関するアンケート調査より作図)

従来の消化器手術というとおなかを大きく開いて(開腹手術)おこなわれていましたが、腹腔鏡手術ではおなかに小さな穴を1~数箇所開けて、細い器具(小型カメラや手術器具など)を挿入しておこないます。開腹せず小さな傷跡ですむため、術後の体力低下も抑えることで患者さんの早期社会復帰に貢献できています。当初は良性疾患に限られていましたが、最近では悪性腫瘍(がん)に対しても適応があればおこなわれるようになってきており、患者さんにとって最善の治療法の一つとして位置づけられています。

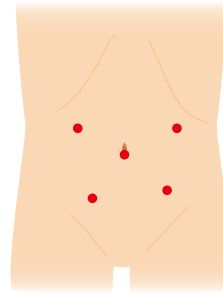
腹腔鏡手術の流れ ※大腸がんの場合



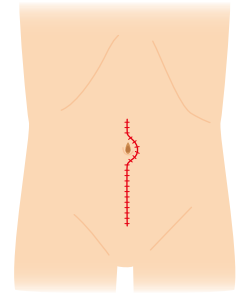
腹腔鏡手術の長所と短所

長所

- 傷跡が小さく目立たない。痛みが少ないため術後の回復が早く、早期の社会復帰が可能。
- 開腹手術では見えにくい部位も近接して観察することができ、また拡大した画面で観察するため、繊細な操作が可能で出血量が少ない。
- おなかの中全体を観察することができ、腹膜炎の手術では隅々まで洗浄できる。
- 術後の癒着が少ない。(開腹手術に比べ術後の癒着による腸閉塞の頻度は少ない)



腹腔鏡手術



開腹手術

短所

- 全身麻酔が必要。(但し、麻酔科専門医がいれば安全におこなうことができます)
- 開腹手術に比べると手技が難しい。
- 予想外の出血の対処が難しい場合、開腹術に移行するケースもある。

腹腔鏡手術の主な対象疾患 —大腸がん・胃がん—

大腸がん

大腸がんに対しては特に積極的におこなわれており、進行がんに対しても種々の要因を考慮しておこなってもよいことが、ガイドラインで示されています。明らかな遠隔転移やリンパ節転移がなければ、進行がんに対しても積極的に腹腔鏡手術をおこないます。がんができた大腸とその周辺のリンパ節を一緒に切除するのが一般的です。

早期がん・進行がんについては
P.4へ
教えて!ドクターへ

胃がん

進行がんに対する腹腔鏡手術は、ガイドラインにて推奨されておらず、当院でも早期がんに関限り腹腔鏡手術をおこなっています。一般的には、胃の出口に近い方にできたがんの場合は、胃の下部2/3~3/4とその周囲のリンパ節を一緒に切除する幽門側胃切除術(ゆうもんそくいせつじょじゅつ)をおこなうほか、胃を全摘するケースもあります。

その他の疾患

【胆石症】 腹腔鏡が最初に取り入れられた領域で、炎症の少ない場合にはおへその傷からのみでおこなう単孔式手術をおこなっています。

【虫垂炎】 従来は腰椎麻酔(腰から下の麻酔)で開腹手術をおこなっていましたが、最近ではおへそからの単孔式手術をおこなっています。

【鼠径ヘルニア】 従来は鼠径部(太ももの付け根部分)を前から切開して手術をおこなっていましたが、腹腔鏡ではおへそとさらに2カ所の小さな皮膚切開をおこなって、内側から観察します。そのため対側のヘルニアの有無を確認することができます。また、鼠径部を直接切開しないため、痛みが少なくなっています。

【その他】 腸閉塞、消化管穿孔に対しても可能な場合には腹腔鏡手術をおこなっています。



傷口はほとんど
わかりません

単孔式手術

エネルギーデバイスと呼ばれる出血を抑えて組織を切る器械をはじめ、さまざまな手術機器が進歩したため腹腔鏡でおこなえる範囲が広がっています。

まとめ

当院では、腹腔鏡手術の適応をしっかりと見極めて最新の手術機材を完備して手術をおこなっています。

腹腔鏡手術やがん治療について気になる方は外来にてご相談下さい。



腹腔鏡手術

大腸の場合

最近の腹腔鏡手術は、技術の進歩により医療器具も以前より細くなり、手術の適応も徐々に増えています。手術は全身麻酔でおこなわれ、眠っている間に終了します。

このコーナーでは「腹腔鏡手術」の流れや、使用する器具についてご紹介します。



【手術の主な流れについて】

- 1 まずおへそを縦に切開してトロッカー※1という器具を挿入します。

※1 トロッカー※…カメラや鉗子、手術器具を体内へスムーズに挿入するための筒状の器具。

- 3 トロッカーから腹腔鏡※3を挿入して、ハイビジョンモニターに映った病変を観察します。

※3 腹腔鏡…おなかの中を見るカメラ。

- 4 さらに数本のトロッカーを留置し、鉗子※4や電気メスなどの手術器具を挿入します。その後、モニターを見ながら手術をおこないます。

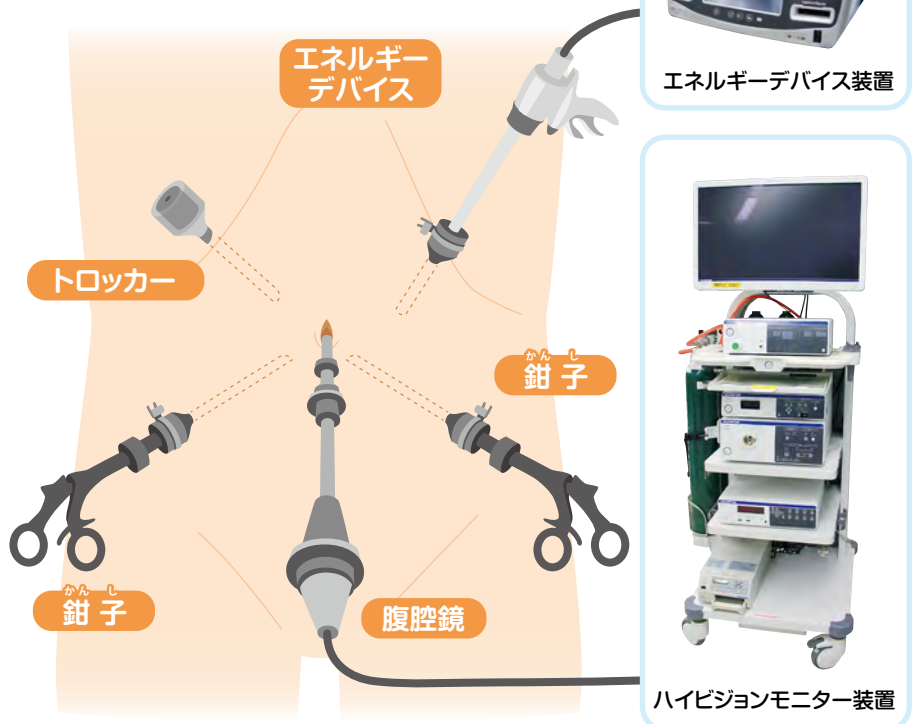
※4 鉗子※…血管・腸管・神経などを挟むための道具。

- 5 がんのできた大腸をエネルギーデバイス※5を用いて周囲のリンパ節と一緒に切除します。

※5 エネルギーデバイス…電気メスや超音波凝固切開装置※(切開しながら同時に止血がおこなえる器具)

- 2 おなかの中(腹腔)に気腹装置※2を用い炭酸ガスを入れて膨らませます。

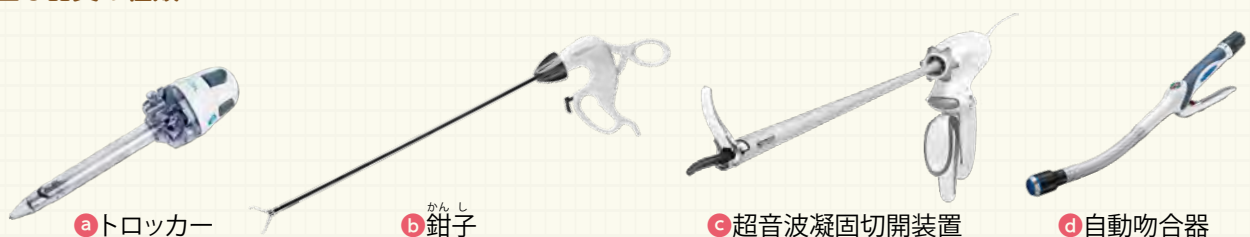
※2 気腹装置…おなかの中に炭酸ガスを注入する装置。



- 6 切除後、おへその上か下に4~5cmの切開を加えて病変を摘出し、残った大腸を吻合※6します。

※6 自動吻合器※…ホッチキスのように針で腸をつなぎます。

主な器具の種類





教えて!
Doctor
ドクター

監修: 総合大雄会病院
消化器外科 診療部長
野中 健一 医師

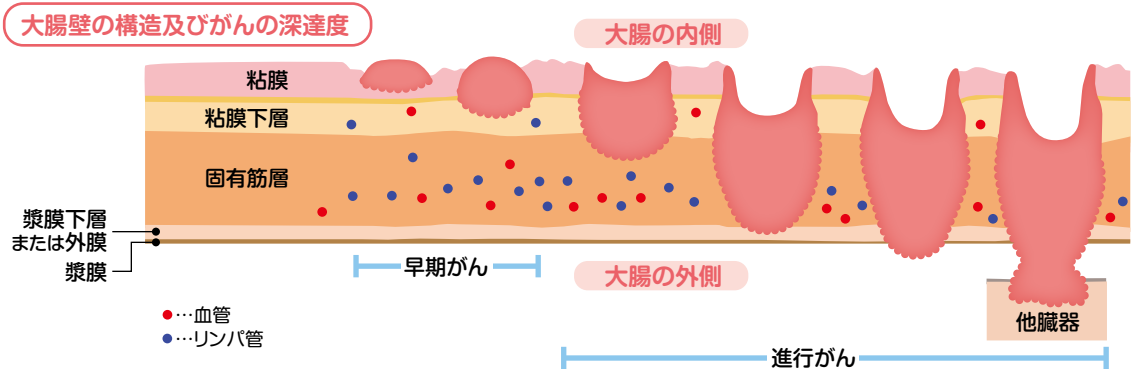
テーマに関する素朴な疑問に
消化器外科の専門医がお答えします

Q & A

腹腔鏡手術
大腸がん編

Q 大腸がんの場合、進行がんでも腹腔鏡手術の対象となりますが、早期がんと進行がんはどのように違うのですか?

A 大腸の壁は5つの層(内側から順に粘膜、粘膜下層、固有筋層、漿膜下層、漿膜)から成り立っています。大腸がんは必ず粘膜から発生し、それが増殖するにつれ、深い層へと入り込んでいきます。固有筋層にはリンパ管と血管が豊富に含まれており、がんが固有筋層に浸潤する(入り込む)と、一気にリンパ節や他の臓器に転移する可能性が高くなります。深達度が粘膜・粘膜下層までのがんを早期がんと呼び、深達度が固有筋層より深いがんを進行がんと呼びます。



Q 大腸がんの場合、腹腔鏡手術の入院期間はどれくらいですか?

A 大腸がんでは、手術の前日に入院し約10日~2週間の入院期間が目安です。腹腔鏡手術の場合は、傷口が小さく、痛みが少ない分、日常生活や仕事への復帰が早いのが特長です。

Q 大腸がんを予防するために気を付けることはありますか?

A 近年、大腸がんの患者数は増加しており、理由の一つとして食事の欧米化が挙げられます。欧米の食事は和食に比べ、高脂肪で食物繊維が少なく、魚より肉が中心です。高脂肪の食事を摂取すると、体は脂肪を消化するために消化液を活発に分泌しますが、その消化液のある成分と腸内細菌とが作用して発がん物質が生成されます。また食物繊維が少ないと腸内がきれいになりません。更に赤身の肉(牛、豚、羊等)や加工肉(ベーコンやソーセージ)を摂取し続けると大腸がんになるリスクが高くなります。従って、予防するためには脂肪を摂取しすぎないようにし、食物繊維(野菜、豆、芋類)を多く摂り、肉を摂取し続けなくすることが大切と言えます。更に、アルコール摂取や喫煙、運動不足も大腸がんの発症リスクを上げますので、この点に留意しながら生活習慣を整えることが予防につながります。

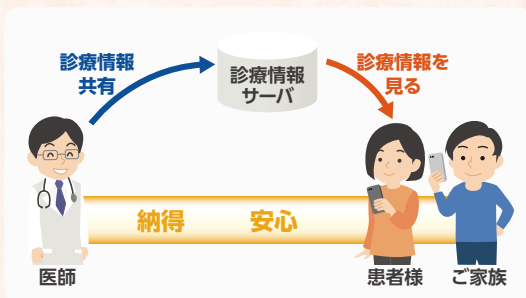
新システムがスタート!

カードボックス
CADA-BOX

「CADA-BOX」は、患者さまがご自身の診療情報を保管・閲覧できる「カルテコ」と医療費の支払いが可能な「^{カード}CADA決済」の2つのサービスを提供します。

自分の医療・健康情報を「カルテコ」で一括管理できます

「カルテコ」を使うと、インターネット環境があれば、患者さまご自身の診療情報を、パソコンやスマートフォンで、いつでもどこでも閲覧することができます。



どんな使い方ができるの?



病院の診察室で見た画像も「カルテコ」に自動的に保存されるため、いつでも確認することができます。



医療費支払い専用の「CADA決済」は口座引落しのため、会計の時に現金不要で安心です。会計で「CADA払い」とお伝えいただくだけでOKです。

サービスを利用するには

サービスのご利用にはCADAのお申込が必要です。手続は簡単で、費用は一切かかりません。ご希望の方はCADA専用窓口までお問合せください。

無料





一宮・稲沢地域で初めて 炎症性腸疾患 (IBD) センター設立

総合大雄会病院では、2019年3月1日に愛知県尾張西部医療圏で初めてとなる炎症性腸疾患 (IBD) センターを設立しました。

炎症性腸疾患は、潰瘍性大腸炎・クローン病などを代表とする疾患で、患者さんの数は年々増加傾向にあります。大雄会では全国でも数少ない内科・外科合同のセンターを立ち上げ、関連メディカルスタッフとの協力の元、院内の検査・治療の連携、また地域の医療機関との連携をよりスムーズにし、患者さんに質の良い医療を提供できるように努めてまいります。

診察をご希望の方

紹介状をお持ちのうえ、
受診してください。

紹介外来
のご予約 地域医療連携室
☎0586-72-1211 (代表)

地域からのお知らせ

前号の表紙に登場いただいた尾張一宮リトルリーグからのお知らせです。

尾張一宮リトルリーグでは



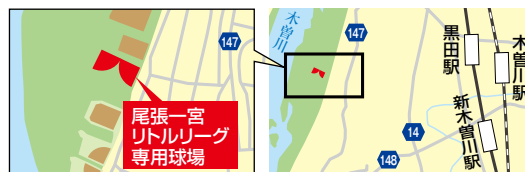
「野球選手を大募集」しています。

一緒に野球やりませんか!?

「野球に興味はあるけどやったことがない」「既に軟式野球をしているけど硬式野球に切り替えたい」と思っている仲間たち。「中学や高校の硬式野球部で子供の活躍する姿を見たい」と思っている父母の皆さん。尾張一宮リトルリーグは年齢・技術をもとに分かれて練習をしています。ぜひ、運動のしやすい服装で体験入団または見学にお越しください。

対象 一宮市及び岐阜県にお住まいの
小学1年生から6年生の男女

場所 尾張一宮リトルリーグ専用球場
(一宮市木曾川町里小牧河川敷) **練習日時** 土曜日、日曜日、祝日
8:45~17:00



お問い合わせ 尾張一宮リトルリーグ野球協会 090-3257-0315
事務局長：葛谷(くずや)昌紀 最新情報など詳しくはWEBへ☎ <http://138little.org/>

お気軽に
お問い合わせください



施設紹介



総合大雄会病院
〒491-8551 一宮市桜一丁目9番9号
☎0586-72-1211 (代)



**老人保健施設アウン
訪問看護ステーション・アウン**
〒491-0101
一宮市浅井町尾関字同者165
☎0586-78-1111 (老人保健施設アウン)
☎0586-51-0031 (訪問看護ステーション・アウン)



大雄会第一病院
〒491-8551 一宮市羽衣一丁目6番12号
☎0586-72-1211 (代)
健診センター: ☎0586-26-2008 (直通)



新生訪問看護ステーション・アウン
〒491-8551 一宮市桜一丁目15番19号
☎0586-28-5633
FAX 0586-28-5634



大雄会クリニック
〒491-8551 一宮市大江一丁目3番2号
☎0586-72-1211 (代)



大雄会 ルーセント クリニック
〒451-6003 名古屋市中区牛島町6番1号
名古屋ルーセントタワー3F ルーセント・ウェルネスセンター内
フリーコール: ☎0800-500-1211 (健診センター)
☎052-569-6031 (内科・婦人科・女性頭痛外来)



今号の表紙 五藤さんご家族

今号は総合手術室の五藤さんご家族にご協力いただき、一宮地域文化広場にて撮影しました。ドームが印象的なプラネタリウムでは、季節ごとの星座や一宮の町並みの解説を分かりやすく聞くことができるほか、アスレチックができる公園もあり、ご家族連れで楽しめ、子どもたちの元気な声が聞こえるスポットです。

企画・発行：
社会医療法人大雄会 経営企画課
☎0586-24-2565
✉ pr1@daiyukai.or.jp

<https://www.daiyukai.or.jp/>

だいゆうかい

検索



管理栄養士
椋原 亜季

春野菜のパンキッシュ

旬でおいしい新たまねぎや菜の花といった、春野菜を使った手軽なキッシュをご紹介します。たまねぎに含まれる硫化アリルには体の免疫を高め、疲労回復効果があるだけでなく、ビタミンB₁の吸収を高めます。ビタミンB₁は糖質をエネルギーに変えるために必要なだけでなく、皮膚や粘膜の健康維持を助ける働きもあります。暖かくなって増えるお出かけの機会や軽食にもおすすめです。

材料(直径7cmプリン型4個分)

菜の花…………… 2本 (30g)
 新たまねぎ…………… 中1/4個 (55g)
 ロースハム…………… 3枚 (36g)
 オリーブ油…………… 小さじ1
 塩…………… ひとつまみ
 こしょう…………… 少々

【卵液】

卵…………… 1個 (60g)
 牛乳…………… 60g (卵と同量)
 塩…………… ひとつまみ
 ピザ用チーズ…………… 20g
 クロワッサン…………… 2個 (42g×2個)



準備

プリン型にクッキングシートを敷き、半分に切り込みを入れたクロワッサンを型に入れ、しっかり押さえる。その後、オーブントースターを温める(200℃または中)。



1

① 鍋にお湯を沸かし、塩ひとつまみ(分量外)を入れ菜の花を1分茹でる。冷水に取り、水分を絞って1cm幅に切る。
 ② フライパンを熱し、オリーブ油を引く。薄切りにした新たまねぎと、一口大に切ったロースハムを加え、しんなりするまで炒め、塩こしょうを加える。



2

ボールに卵、牛乳、塩を入れよく混ぜ、チーズと②を加え混ぜ合わせる。



3

クロワッサンを敷いたプリン型に③を入れる。菜の花をのせて温めたトースターで約15分焼いたら完成。

point!

チーズを加えることで生クリームを入れなくてもコクがでます。
 キッシュ生地の代わりにクロワッサンを使うため、オシャレなキッシュが手軽に作れますよ!

栄養価(1人分)

エネルギー

178kcal

たんぱく質

7.0g

塩分

0.8g



調理時間

27分